



# मरिण राजपत्र

मरिण गाउँ कार्यपालिकाद्वारा प्रकाशित

खण्ड ७ मरिण, पुस ९ गते, २०८१ साल संख्या ६

## भाग २

गाउँपालिका अध्यक्ष विपन्न नागरिक सुरक्षित आवास कार्यक्रम कार्यान्वयन कार्यविधि,  
२०८१

### प्रस्तवना:

नेपालको संविधान प्रदत्त आवासको हकलाई कार्यान्वयन गर्न मरिण गाउँपालिका भित्र बसोबास गर्ने विपन्न नागरिकहरूको संरक्षण, उत्थान, सशक्तीकरण र विकासका लागि त्यस्ता विपन्न परिवारहरूको लागि सुरक्षित आवास निर्माण र हस्तान्तरणको कार्यक्रम कार्यान्वयन गर्न बाञ्छनीय भएकोले मरिण गाउँपालिकाको प्रशासकीय कार्यविधि (नियमित गर्ने) ऐन, २०७५ को दफा ४ ले दिएको अधिकार प्रयोग गरी यो कार्यविधि बनाई लागु गरेको छ ।

परिच्छेद-१

प्रारम्भिक

१. संक्षिप्त नाम र प्रारम्भ: (१) यस कार्यविधिको नाम "गाउँपालिका अध्यक्ष विपन्न नागरिक सुरक्षित आवास कार्यक्रम कार्यान्वयन कार्यविधि, २०८१" रहेको छ ।
- (२) यो कार्यविधि स्थानीय राजपत्रमा प्रकाशित भएपछि लागु हुनेछ ।
२. परिभाषा: विषय वा प्रसंगले अर्को अर्थ नलागेमा यस कार्यविधिमा:
- (क) "आवास" भन्नाले कार्यक्रम निर्देशक समितिद्वारा स्वीकृत डिजाइन अनुसारका आवास एकाइ सम्झनु पर्दछ ।
- (ख) "आवास एकाइ" भन्नाले एक लाभग्राही परिवारले पाउने घर सम्झनु पर्दछ ।
- (ग) "कार्यक्रम" भन्नाले गाउँपालिका अध्यक्ष विपन्न नागरिक सुरक्षित आवास कार्यक्रमलाई सम्झनु पर्दछ । यस शब्दले संघीय सरकार, प्रदेश सरकार वा अन्य निकायबाट गाउँपालिकाका नागरिकहरूका लागि आवास निर्माण गर्ने गरी प्रदान गरिने विशेष अनुदान वा छुट्टै कार्यविधि वा कानून वा शर्तहरू व्यवस्था नभएको गाउँपालिकाबाट कार्यान्वयन हुने गरी प्राप्त अनुदान सहितको कार्यक्रमलाई समेत जनाउने छ ।
- (घ) "कार्यक्रम निर्देशक समिति" भन्नाले दफा १३ बमोजिमको समितिलाई जनाउनेछ ।
- (ङ) "कार्यपालिका" भन्नाले मरिण गाउँपालिकाको गाउँ कार्यपालिकालाई सम्झनु पर्दछ ।
- (च) "कार्यालय" भन्नाले मरिण गाउँपालिकाको गाउँ कार्यपालिकाको कार्यालयलाई सम्झनु पर्दछ ।
- (छ) "लाभग्राही" भन्नाले यस कार्यविधि बमोजिम छनौट भएका लाभग्राही व्यक्तिहरूलाई सम्झनु पर्दछ ।
- (ज) "लक्षित वर्ग" भन्नाले दफा ३ बमोजिम पहिचान भएका लक्षित वर्गलाई सम्झनु पर्दछ ।
- (झ) "गाउँपालिका" भन्नाले मरिण गाउँपालिका, सिन्धुलीलाई सम्झनु पर्दछ ।
- (ञ) "अध्यक्ष" भन्नाले मरिण गाउँपालिकाको अध्यक्षलाई जनाउनेछ ।
- (ट) "प्रमुख प्रशासकीय अधिकृत" भन्नाले मरिण गाउँपालिकाको प्रमुख प्रशासकीय अधिकृतलाई सम्झनु पर्दछ ।

परिच्छेद-२

लक्षित वर्गको पहिचान र कार्यक्रम कार्यान्वयन स्थल

३. लक्षित वर्गको पहिचान: (१) यस कार्यक्रमका लागि लक्षित वर्गको पहिचान देहायका आधारमा गरिने छ ।

(क) विगत देखि गाउँपालिकाको भौगोलिक क्षेत्रभित्र स्थायी रूपमा बसोबास गर्दै आएको तर,

१. नेपाल सरकारबाट सञ्चालित यस्तै कार्यक्रमबाट लाभ प्राप्त गरेका व्यक्ति लाभग्राही हुन नसक्ने ।
२. नेपाल सरकार वा सरकारी निकायको विद्यालय स्वास्थ्य संस्था वा यस्तै सरकारी निकायको स्वामित्वको जग्गामा अतिक्रमण गरी बसोबास गरेका लाभग्राही हुन नसक्ने ।

(ख) नेपाली नागरिक भएको,

(ग) नेपाल सरकारको विपन्न परिचय पत्र प्राप्त वा नेपाल सरकारबाट परिचय पत्र उपलब्ध नगरुन्जेलसम्मका लागि वडा कार्यालयबाट स्थलगत सर्जिमिन गरी विपन्न प्रमाणित भएको,

(घ) स्थानीय वा नेपाल सरकारलाई बुझाउनु पर्ने राजश्व बुझाएको,

(ङ) यस कार्यविधिले अनुदान पाउने भनी तोके बमोजिमको घरमा बसोबास गर्दै आएको र एकाघरको परिवारको सदस्यको नाममा अन्यत्र पक्की वा बस्न योग्य घर नभएको,

(च) अपाङ्गता भएका व्यक्ति, असहाय, द्वन्दपिडित, सहिद परिवार, सिमान्तकृत जाति, अल्पसंख्यक जाति, दलित जातिमा सूचीकृत भएको जाति प्राथमिकतामा पर्ने,

(छ) स्थानीय निर्माण सामग्री र श्रमको योगदानको साझेदारी गर्न प्रतिवद्ध रहेको ।

४. लाभग्राही छनौटको आधार: (१) लाभग्राही छनौट गर्ने प्रयोजनको लागि कार्यालयले १५ दिनको सार्वजनिक सूचना प्रकाशन गर्नु पर्नेछ ।

(२) उपदफा (१) बमोजिम सूचना आव्हान गरेपछि आवेदकले अनुसूची-३ बमोजिम आवेदन पेश गर्नु पर्नेछ । आवेदन दिएका परिवारको स्थलगत सर्भेक्षण गरी देहायको आधारमा लाभग्राही छनौट गरिने छ ।

(क) कार्यालयबाट सर्भेक्षण गर्दा निवेदक बसोबास गरिरहेको घरको बनौट अनुसार अनुसूची-१ बमोजिम दिईएको अंक बमोजिम प्राथमिकता निर्धारण गरी

लाभग्राही छनौट गरिनेछ । तर, अनुसूची-१ को क्रम संख्या ४ र ५ मा शुन्य वा कुनै अंक प्राप्त नगर्ने निवेदकलाई लाभग्राहीको रूपमा छनौट गरिने छैन ।

(ख) सबै भन्दा बढी अंक प्राप्त गर्ने परिवार देखि न्यूनतम ३५ अंक प्राप्त गर्ने परिवारको प्राथमिकता सूची प्रकाशन गरिने छ ।

(ग) खण्ड (ख) बमोजिमको प्राथमिकताका आधारमा दफा १३ बमोजिमको समितिले लाभग्राही छनौट गर्नेछ ।

(घ) खण्ड (ग) बमोजिम लाभग्राहीको छनौट गर्दा एकल महिला, अनाथ बालबालिका, वृद्ध तथा अपाङ्गता, द्वन्द पिडित, सहिद परिवार भएका घरमुलीलाई पहिलो प्राथमिकता दिईनेछ ।

(ङ) सिमान्तकृत जाति, अल्पसंख्यक जाति वा दलित जातिमा सूचीकृत भएको जाति प्राथमिकतामा पर्नेछ ।

(३) उपदफा (१) बमोजिम छनौट गर्दा सगोलमा रहेका परिवारले एकमात्र आवास प्राप्त गर्ने छन् ।

५. **लाभग्राही सर्भेक्षण:** (१) दफा ४ बमोजिम लाभग्राही छनौट गर्दा कार्यालयले अधिकृतस्तरको कर्मचारीको संयोजकत्वमा प्राविधिक सहितको ३ सदस्यीय एक वा एक भन्दा बढी सर्भेक्षण टोली गठन गर्न सक्ने छ ।

(२) उपदफा (१) बमोजिमको सर्भेक्षण टोलीले निवेदन दिएका परिवारहरूको सर्भेक्षण दफा ४ बमोजिमका आधारमा गर्नु पर्नेछ । यस कार्यको लागि कार्यालयले दफा ४ बमोजिमको सूचना सङ्कलन हुने गरी फाराम प्रयोग गर्न सक्ने छ ।

(३) यस दफामा जुनसुकै कुरा लेखिएको भए तापनि लाभग्राही सर्भेक्षण कार्यलाई पुष्टिकरण गर्न दफा १३ बमोजिमको समितिले पुरै वा कुनै नमूना सर्भेक्षण गर्न सक्ने छ ।

६. **लाभग्राहीको सूची प्रकाशन:** दफा ५ बमोजिम सर्भेक्षण सम्पन्न भएको १५ दिन भित्र दफा १३ बमोजिमको समितिले लाभग्राहीको छनौट गरी प्राथमिकता समेत तोकी लाभग्राहीको सूची प्रकाशन गर्नेछ । यसरी सूची प्रकाशन गर्दा दफा ४ बमोजिम छनौट गरी सोही आधारमा प्राथमिकता तोकी सूची प्रकाशन गर्नु पर्नेछ ।

७. बस्ती स्थान्तरण: (१) कार्यक्रम कार्यान्वयन गर्ने सिलसिलामा बस्ती प्राकृतिक विपद्को दृष्टिले जोखिमयुक्त रहेको लागेमा दफा १३ बमोजिमको समितिले बस्ती स्थान्तरणको लागि कार्यपालिकामा सिफारिस गर्नेछ ।

(२) उपदफा (१) बमोजिम सिफारिस भई आएमा कार्यपालिकाले बस्ती स्थान्तरण गर्न सकिने सम्भावित स्थानको खोजी गरी बस्ती स्थान्तरण गर्न सक्नेछ ।

(३) बस्ती स्थान्तरण सम्बन्धी कार्यविधि कार्यपालिकाले निर्धारण गरे बमोजिम हुनेछ ।

### परिच्छेद-३

#### घर निर्माण तथा लाभग्राहीको योगदान

८. घरको डिजाइन तथा लागत अनुमान: (१) कार्यालयले लाभग्राहीहरूको घर निर्माण गरिदिने प्रयोजनको लागि सम्भव भएसम्म एकै किसिमको ढाँचाको घरको डिजाई तयार गरी लागत अनुमान गर्नु पर्नेछ ।

(२) उपदफा (१) बमोजिम डिजाईन तथा लागत अनुमान तयार गर्दा स्थानीय निर्माण सामग्रीहरूको उपयोग हुने गरी गर्नु पर्नेछ ।

(३) यस दफामा जुनसुकै कुरा लेखिएको भए तापनि भौगोलिक विकटताका कारण सामग्री ढुवानी गर्नु पर्ने, निर्माण सामग्री फरक प्रयोग गर्नु पर्ने वा अन्य कारणबाट कुनै क्षेत्रको घर निर्माण गर्दा लागत अनुमान बढी हुने भएमा सबैभन्दा कम लागत भएको आवास एकाइको लागतको २० प्रतिशत भन्दा बढी लागत फरक नपर्ने गरी भवन डिजाइन गर्नु पर्नेछ ।

(४) लाभग्राहीका लागि निर्माण गरिने घरको ढाँचा अनुसूची-२ बमोजिम हुनेछ ।

९. कार्यक्रम कार्यान्वयन: (१) कार्यालयले लाभग्राहीको छनौट भईसके पश्चात कुल निर्माण गरिने आवास एकाइको संख्या एकिन गरी एकै पटक बोलपत्र मार्फत निर्माण कार्य प्रारम्भ गर्न सक्नेछ ।

(२) यस कार्यक्रम अन्तर्गत निर्माण गरिने आवास एकाइहरू भूकम्प प्रतिरोधी प्रविधिको प्रयोग गरी गराउनु पर्नेछ ।

१०. निर्माण सम्पन्न भएको मानिने: (१) सम्झौता अनुरूप शौचालय सहितको सम्पूर्ण आवास एकाइ निर्माण भएपछि निर्माण कार्य सम्पन्न भएको मानिनेछ ।

(३) निर्माण सम्पन्न भई घर लाभग्राहीलाई हस्तान्तरण गर्दा कार्यक्रमले आफ्नो पहिचान खुल्ने लोगो वा चिन्ह उक्त घरमा राख्न सक्नेछ । यसरी राखिएको चिन्ह वा लोगोको संरक्षण गर्ने जिम्मेवारी लाभग्राहीको हुनेछ ।

११. रकम उपलब्ध गराउने: (१) आवास निर्माण गर्ने निर्माण व्यवसायि सँग ठेक्का सम्झौता गरी विद्यमान प्रचलित नियम कानून बमोजिम रकम भुक्तानी गरिनेछ ।

(२) लागत अनुमानको आधारमा प्रति एकाइ आवास निर्माणका लागि वढीमा रु. ४,५०,०००/- (चार लाख पचास हजार) वजेटको व्यवस्था गरिनेछ ।

१२. भुक्तानीको ढाँचा: सार्वजनिक खरिद ऐन तथा नियमावलीमा भएको व्यवस्था बमोजिम निर्माण कार्यको जिम्मा पाएको निर्माण व्यवसायिलाई सम्झौता बमोजिमको रकम भुक्तानी गरिनेछ ।

#### परिच्छेद-४

#### समिति सम्बन्धी व्यवस्था

१३. कार्यक्रम निर्देशक समिति: (१) कार्यक्रम कार्यान्वयन सम्बन्धी आवश्यक नीतिगत तथा कार्यान्वयन सम्बन्धी निर्णय गर्न र आवश्यक व्यवस्था गर्न गाउँपालिकामा तपसिल बमोजिमको एक कार्यक्रम निर्देशक समिति रहनेछ ।

(क) गाउँपालिका अध्यक्ष -अध्यक्ष

(ख) गाउँपालिका उपाध्यक्ष -सदस्य

(ग) प्रमुख प्रशासकीय अधिकृत -सदस्य

(घ) पूर्वाधार विकास समितिको संयोजक -सदस्य

(ङ) सम्बन्धित वडाका वडा अध्यक्ष -सदस्य

(च) एक जना महिला सहित गाउँपालिका अध्यक्षले तोकेको दुई जना कार्यपालिका -सदस्य

(छ) गाउँपालिकाको इन्जिनियर -सदस्य

(ज) योजना शाखा प्रमुख -सदस्य सचिव

(२) उपदफा (१) बमोजिमको समितिले आवश्यकता अनुसार सम्बन्धित विषयका विज्ञ वा अन्य पदाधिकारीहरुलाई बैठकमा आमन्त्रण गर्न सक्नेछ । समितिको बैठक सञ्चालन सम्बन्धी कार्यविधि समिति आफैले निर्धारण गरे बमोजिम हुनेछ ।

(३) उपदफा (१) बमोजिमको समितिको काम, कर्तव्य र अधिकार देहाय बमोजिम हुनेछ:

(क) कार्यक्रम कार्यान्वयनका लागि आवश्यक नीतिगत निर्णय गर्ने,

- (ख) कार्यक्रम कार्यान्वयनका सिलसिलामा गाउँ कार्यपालिकाको कार्यालय, वडा कार्यालय र विषयगत समितिहरूलाई आवश्यक निर्देशन दिने,
- (ग) लाभग्राही छनौट गर्न लाभग्राही सर्भेक्षण गराउने, पुष्टिकरण गराउने, लाभग्राही छनौट गर्ने र लाभग्राही सूची प्रकाशन गर्ने,
- (घ) कार्यक्रमको प्रगति समीक्षा गर्ने,
- (ङ) कार्यक्रमको सञ्चालन र कार्यान्वयनका लागि संघीय सरकार, प्रदेश सरकार, स्थानीय तह र अन्य निजी क्षेत्रहरूसँग समन्वय गर्ने,
- (च) कार्यान्वयनको क्रममा आएका बाधा अड्काउ फुकाउने,
- (छ) कार्यक्रमको सन्दर्भमा आवश्यकतानुसार दण्ड सजाय गर्नुपर्ने अवस्था भए सोको सिफारिस गर्ने,
- (ज) कार्यक्रम लागु भएको स्थानमा आवश्यक पूर्वाधार निर्माणका लागि कार्यपालिकामा सिफारिस गर्ने,
- (झ) वृद्ध, असहाय, एकल महिला आदि संरक्षण गर्नुपर्ने लाभग्राहीको प्राथमिकता निर्धारण गर्ने,
- (ञ) कार्यक्रम कार्यान्वयनका सम्बन्धमा अन्य कार्यहरू गर्ने ।

१४. अनुगमन सम्बन्धी व्यवस्था: यस कार्यक्रमको अनुगमन गाउँपालिका स्तरको अनुगमन समितिले गर्नेछ । अनुगमन सम्बन्धी अन्य व्यवस्था गाउँपालिकाको अनुगमन तथा सुपरीवेक्षण सम्बन्धी कार्यविधि बमोजिम हुनेछ ।

#### परिच्छेद-५

#### विविध

१५. कार्यक्रम व्यवस्थापन एकाइ: (१) कार्यक्रमलाई कार्यान्वयन गर्ने सिलसिलामा गर्नुपर्ने विभिन्न व्यवस्थापकीय र प्राविधिक कार्य गर्नका लागि एक कार्यक्रम व्यवस्थापन एकाइ रहनेछ ।
- (२) उपदफा (१) बमोजिमको एकाइमा देहाय बमोजिमको सदस्य रहने छन् ।
- |   |             |
|---|-------------|
| (क) सम्बन्धित वडाका वडा अध्यक्ष                     | -संयोजक     |
| (ख) वडा समितिले तोकेको १ महिला सहित वडा सदस्य २ जना | -सदस्य      |
| (ग) सम्बन्धित वडाका प्राविधिक कर्मचारी १ जना        | -सदस्य      |
| (घ) वडा सचिव  | -सदस्य सचिव |

१६. निर्देशन पालन गर्नुपर्ने: कार्यक्रम निर्देशक समितिले कार्यक्रम कार्यान्वयनका सिलसिलामा दिएको निर्देशन सम्बन्धित निकायले पालना गर्नु पर्नेछ ।
१७. विवाद समाधान: कार्यक्रम कार्यान्वयन गराउने निकाय र निर्माण व्यवसायी वा लाभग्राहीहरू बीच कुनै विवाद उत्पन्न भएमा कार्यक्रम निर्देशक समितिले दिने निर्णय अन्तिम हुनेछ ।
१८. बेचबिखन गर्न नपाउने: लाभग्राहीले निर्माण सम्पन्न भएको दश वर्षसम्म उक्त आवास एकाइ बेचबिखन गर्न पाउने छैन । यदी उक्त आवास दश वर्ष अगावै बेचबिखन गरेको पाईएमा सम्बन्धित लाभग्राही वा निजको एकाघरका परिवारका सदस्यबाट सरकारी बाँकी सरह असुल उपर गरिनेछ ।
१९. झुठा विवरण पेश गर्नेलाई कारवाही: कार्यक्रमबाट लाभ लिने वा लाभ गराई दिने उद्देश्यले झुठा विवरण पेश गरी लाभ लिएको वा झुठा विवरण सिफारिस गरेको ठहर भएमा प्रचलित कानून बमोजिम कारवाही हुनेछ ।
२०. अन्य निकायबाट सहयोग वा लागत साझेदारी गर्न सकिने: (१) कार्यक्रम कार्यान्वयनका लागि संघीय सरकार, प्रदेश सरकार, स्थानीय सरकार, गैर सरकारी संस्था वा निजी क्षेत्रबाट सहयोग वा लागत साझेदारी गर्न सकिनेछ ।  
(२) उपदफा (१) बमोजिम लागत साझेदारी गर्दा गैर सरकारी संस्थासँग भए दफा १३ बमोजिमको कार्यक्रम निर्देशक समितिको सिफारिसमा कार्यपालिकाबाट निर्णय हुनु पर्नेछ ।
२१. दोहोरो सुविधा नपाउने: (१) नेपाल सरकारबाट आवास सुविधा पाएका व्यक्तिले यस कार्यक्रमबाट समेत आवास सुविधा पाउने छैन ।
२२. पूर्वाधार: कार्यक्रम कार्यान्वयन हुने स्थानका लागि आवश्यक पर्ने भौतिक पूर्वाधारहरू जस्तै सडक, खानेपानी, ढल, खुल्ला क्षेत्र लगायतको निर्माण कार्य समेत आवश्यकता अनुसार गर्न सकिनेछ ।
२३. प्रचलित कानून बमोजिम हुने: यस कार्यविधिमा लेखिएकोमा यसै कार्यविधि बमोजिम र यस कार्यविधिमा नलेखिएका विषयमा प्रचलित कानून बमोजिम हुनेछ ।



अनुसूची-१

(दफा ४ को उपदफा (१) सँग सम्बन्धित)

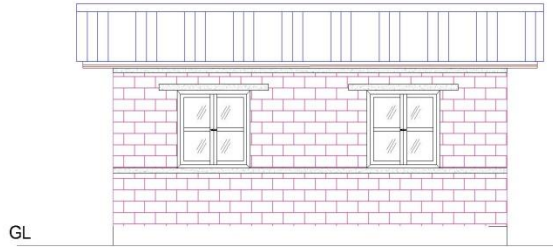
लाभग्राहीहरुको छनौटका आधारहरु

क्र.सं.	विवरण	निर्धारित अङ्क	कैफियत
१	हाल प्रयोगमा रहेको घरको क्षेत्रफल, प्रतिव्यक्ति वर्गफिटमा	<ul style="list-style-type: none"> <li>• ३० भन्दा कम-१०</li> <li>• ३० देखि ६० सम्म -५</li> <li>• ६० भन्दा माथि -०</li> </ul>	
२	हाल जग्गा उपभोगमा रहेको घरको क्षेत्रफल, प्रतिव्यक्ति वर्ग मिटरमा	<ul style="list-style-type: none"> <li>• १०० भन्दा कम-१०</li> <li>• १०० देखि ३०० सम्म-५</li> <li>• ३०० भन्दा माथि-०</li> </ul>	
३	घरभित्रको भुईँ	<ul style="list-style-type: none"> <li>• माटो-१०</li> <li>• इटा/ढुंगा आदि-५</li> <li>• सिमेन्ट-०</li> </ul>	
४	घरको गारो	<ul style="list-style-type: none"> <li>• फुस, बाँस, निगालो, रपट, दाउरा, पराल, स्याउला, टाटी, चोया, झिगटा, खडाई आदि-१०</li> <li>• मिलेको ढुङ्गा माटोको गारो, काँचो इटामा माटोले पोतेको, जस्तापाताले बारेको, काठको टुकाले बारेको-५</li> <li>• मिलेको ढुङ्गा वा पाकेको इटा वा सिमेन्ट ब्लकमा माटो/सिमेन्ट-०</li> </ul>	मिश्रित गारो भएमा ५० प्रतिशत वा सो भन्दा बढी जुन प्रकृतिको गारो सोहीलाई मात्रै
५	घरको छानो	<ul style="list-style-type: none"> <li>• फुस, आटवेस, स्याउला, प्लाष्टिक सिट आदि-१०</li> <li>• खपडा, टायल-५</li> <li>• ढलान, जस्तापाता-०</li> </ul>	मिश्रित छानो भएमा ५० प्रतिशत वा सो भन्दा बढी जुन प्रकृतिको गारो छ सोहीलाई मात्रै
६	जग्गाको स्वामित्व	<ul style="list-style-type: none"> <li>• लालपूर्जा भएको वा स्वामित्व पाउन सकिने ऐलानी-१०</li> <li>• नदी/ताल/किनारा/सरकारी जग्गामा-०</li> </ul>	भौगोलिक रूपमा बस्ती भिरालो जमिनमा रहेको लागु हुने छैन
७	खेतीयोग्य जग्गा	<ul style="list-style-type: none"> <li>• अन्यत्र जग्गा नभएको-१०</li> <li>• अन्यत्र जग्गा भएको ०</li> </ul>	

८	घरमुलीको हकमा	<ul style="list-style-type: none"><li>• अति विपन्न, असहाय, असक्त, वृद्धवृद्धा, अनाथ, अपाङ्गता, बालबालिका, एकल महिला घरमुली भएको-१०</li><li>• अन्य-०</li></ul>	
---	---------------	---	--

मरिण नाउपालिका

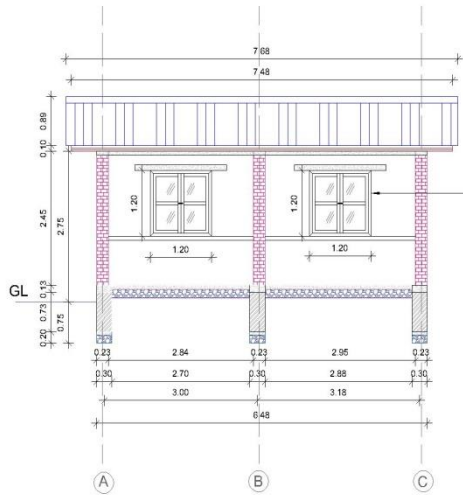
अनुसूची-२  
 (दफा ९ को उपदफा (४) सँग सम्बन्धित)  
 आवास एकाइ नमूना



L-SECTION (BACK SIDE)  
 Janata Aawas Project  
 Load Bearing Residential



L-SECTION (FRONT SIDE)  
 Janata Aawas Project  
 Load Bearing Residential



L-SECTION (BACK SIDE)  
 Janata Aawas Project  
 Load Bearing Residential

Casement double panel aluminum windows with ventilation. Section size (54×33×1.50)mm, (38×34×1.50)mm & 5 mm glass.



L-SECTION (FRONT SIDE)  
 Janata Aawas Project  
 Load Bearing Residential

Casement double panel aluminum windows with ventilation. Section size (54×33×1.50)mm, (38×34×1.50)mm & 5 mm glass.  
 Casement door of aluminum section in naturally anodized color. Section size (101×45×1.50) mm



अनुसूची-३

(दफा ४ को उपदफा (२) सँग सम्बन्धित)

अनुदानको लागि दिने आवेदन ढाँचा

मिति:.....

श्रीमान् प्रमुख प्रशासकीय अधिकृतज्यू,  
मरिण गाउँ कार्यपालिकाको कार्यालय,  
कपिलाकोट, सिन्धुली ।

महोदय,

मरिण गाउँपालिकाको गाउँपालिका अध्यक्ष विपन्न नागरिक सुरक्षित आवास कार्यक्रम कार्यान्वयन कार्यविधि, २०८१ को दफा ४ को उपदफा (२) बमोजिम मैले आवास निर्माण कार्यको लागि संलग्न हुन देहाय बमोजिमको विवरण सहित यो निवेदन पेश गरेको छु । साथै मैले यसभन्दा अघि सोही कार्यका लागि नेपाल सरकार, प्रदेश सरकार र स्थानीय तहबाट कुनै अनुदान लिएको छैन । झुट्टा ठहरिए प्रचलित कानून बमोजिम कारबाही भएमा मेरो मञ्जुरी छ ।

१. नाम, थर :

२. लिङ्ग: (क) पुरुष (ख) महिला (ग) अन्य

३. पारिवारिक विवरण:

(अ) वर्ग/समूह: (तपाईं आफूलाई कुन वर्ग/समूहमा राख रुचाउनु हुन्छ ? छान्नुहोस्)

आदिवासी जनजाति	दलित	वैश्य	मुसलमान	ब्राह्मण	क्षेत्री	मधेशी	अन्य
----------------	------	-------	---------	----------	----------	-------	------

(आ) अल्पसङ्ख्यक समुदाय: हो/होइन

(इ) लोपोन्मुख जनजाति: हो/होइन

(ई) सीमान्तकृत वर्ग: हो/होइन (यदि हो भने, अति सीमान्तकृत वर्ग: हो/होइन)

(उ) परिवारको सङ्ख्या: जम्मा..... जना पुरुष:..... जना महिला:..... जना

(ऊ) परिवारमा अपाङ्गता भएका सदस्य: छ/छैन (यदि छ भने उल्लेख गर्नुहोस्)

१. नाम..... उमेर..... अशक्तताको प्रकृति

पूर्ण अशक्त/अति अशक्त/मध्यम/सामान्य

२. नाम..... उमेर..... अशक्तताको प्रकृति

पूर्ण अशक्त/अति अशक्त/मध्यम/सामान्य

(ऋ) निवेदक ज्येष्ठ नागरिक, अपाङ्गता भएको व्यक्ति, अशक्त वा असहाय, द्वन्द पिडित, सहित परिवार, पिछडिएका महिला, दलित, आदिवासी/जनजाति, उत्पीडित वर्ग, पिछडिएको वर्ग, पिछडिएका क्षेत्र र आर्थिक रूपले विपन्न के हो उल्लेख गर्ने ।

**खण्ड ७ मरिण, पुस ९ गते २०८१ साल संख्या ६**

४. स्थायी ठेगाना: प्रदेश.....जिल्ला.....न.पा./गा.पा.....वडा नं.....

५. अस्थायी ठेगाना: प्रदेश.....जिल्ला.....न.पा./गा.पा.....वडा नं.....

६. सम्पर्क विवरण (उपलब्ध भएसम्म) फोन/मोबाइल/ईमेल:

७. आवास कार्यक्रमका लागि आवश्यक विवरण:

हाल प्रयोगमा रहेको क्षेत्रफल प्रतिव्यक्ति वर्गफिट	हाल जग्गा उपभोगमा रहेको घरको क्षेत्रफल, प्रतिव्यक्ति वर्ग मिटरमा	घर भित्रको भुईँ	घरको गाह्रो (उल्लेख गर्ने)	घरको छानो (उल्लेख गर्ने)	जग्गाको स्वामित्व (प्रकृति उल्लेख गर्ने)	खेतियोग्य जमित	घरमुलीको हकमा (कुन वर्गको उल्लेख गर्ने)
<ul style="list-style-type: none"> <li>• ३० भन्दा कम</li> <li>• ३० देखि ६०</li> <li>• ६० भन्दा माथि</li> </ul>	<ul style="list-style-type: none"> <li>• १०० भन्दा कम</li> <li>• १०० देखि ३००</li> <li>• ३०० भन्दा माथि</li> </ul>	<ul style="list-style-type: none"> <li>• माटो</li> <li>• इटा/ढुंगा</li> </ul>				<ul style="list-style-type: none"> <li>• अन्यत्र नभएको</li> <li>• अन्यत्र भएको</li> </ul>	

८. संलग्न कागजात:

- नेपाल सरकारको विपन्न परिचय पत्र वा वडा कार्यालयको विपन्नता खुल्ने सिफारिस र सर्जिमिन मुचुल्का,
- आफ्नो नाउँको जग्गामा घर भएको लालपुर्जाको प्रतिलिपि वा भोगाधिकार वा अन्य उपभोगको निस्साको प्रमाण,
- चालु आ.व.मा मालपोत तिरेको रसिदको प्रतिलिपि वा बिजुलीको बिल,
- नेपाल सरकार वा गैरसरकारी संघ-संस्थाबाट यस प्रकारको सेवा सुविधा नलिएको वडाको सिफारिस पत्र ,
- नेपाली नागरिकता प्रमाणपत्रको प्रतिलिपि,
- गाउँपालिका क्षेत्रभित्र स्थायी रूपमा बसोबास गरिरहेको प्रमाण खुल्ने कागजात ।

९. यसमा लेखिएको व्यहोरा ठीक साँचो हो। झुठो ठहरे कानून बमोजिम सहुंला बुझाउँला ।

**निवेदन दिने लाभग्राही वा घरमुली व्यक्तिको**

नाम:

हस्ताक्षर:

मिति:

मोबाइल नं.:

आज्ञाले

विकास सुन्दास

प्रमुख प्रशासकीय अधिकृत